

دليل قرية أبو العسجا/ أبو الغزلان



إعداد



معهد الأبحاث التطبيقية- القدس
أريج

بتمويل من



التعاون الإسباني



برنامج أزاهار

2009

شكر و عرفان

يتقدم معهد الأبحاث التطبيقية- القدس (أريج) بالشكر والتقدير من الوكالة الإسبانية للتعاون الدولي من أجل التنمية (AECID) لتمويلها هذا المشروع من خلال برنامج أزاهار (AZAHAR).

كما يتقدم المعهد بالشكر الجزيل إلى المسؤولين الفلسطينيين في الوزارات، والبلديات، ومجالس الخدمات المشتركة، واللجان والمجالس القروية، والجهاز المركزي للإحصاء الفلسطيني، لما قدموه من مساعدة وتعاون مع فريق البحث خلال عملية جمع البيانات.

أريج أيضا تخلص بالشكر جميع الموظفين الذين عملوا طوال العامين الماضيين من أجل إنجاز هذا العمل الذي يهدف إلى خدمة المجتمع الفلسطيني.

مقدمة

هذا الكتيب هو جزء من سلسلة كتيبات، والتي تحتوي على معلومات شاملة عن التجمعات السكانية في محافظة الخليل. جاءت سلسلة الكتيبات هذه نتيجة لدراسة شاملة لجميع التجمعات السكانية في محافظة الخليل، والتي تهدف إلى توثيق الأوضاع المعيشية في المحافظة، وإعداد الخطط التنموية للمساعدة في تحسين المستوى المعيشي لسكان المنطقة، والذي تم من خلال تنفيذ مشروع "دراسة التجمعات السكانية وتقييم الاحتياجات التطويرية حسب برنامج ازهار" الذي ينفذه معهد الأبحاث التطبيقية- القدس (أريج)، والممول من الوكالة الإسبانية للتعاون الدولي من أجل التنمية (AECID)، وبرنامج ازهار الاسباني (AZAHAR).

يهدف المشروع إلى دراسة وتحليل وتوثيق الأوضاع الاجتماعية والاقتصادية، والبرامج والأنشطة اللازمة للتخفيف من أثر الأوضاع السياسية والاقتصادية والاجتماعية غير المستقرة في محافظة الخليل، مع التركيز بصفة خاصة على برنامج ازهار، وأهدافه المتعلقة بالمياه، والبيئة، والزراعة.

ويهدف المشروع أيضا إلى دراسة وتحليل وتوثيق وفرة الموارد الطبيعية، والبشرية، والاجتماعية، والاقتصادية، والبيئية، والقيود المفروضة، وتقييم الاحتياجات لتنمية المناطق الريفية والمهمشة في محافظة الخليل. إضافة إلى ذلك، إعداد استراتيجيات وبرامج وأنشطة تنموية، للتخفيف من أثر الأوضاع السياسية والاجتماعية والاقتصادية السيئة وغير المستقرة، مع التركيز على القطاع الزراعي.

يمكن الاطلاع على جميع أدلة التجمعات السكانية في محافظة الخليل باللغتين العربية والانجليزية على الموقع الإلكتروني التالي <http://proxy.arj.org/vprofile/>.

قائمة المحتويات

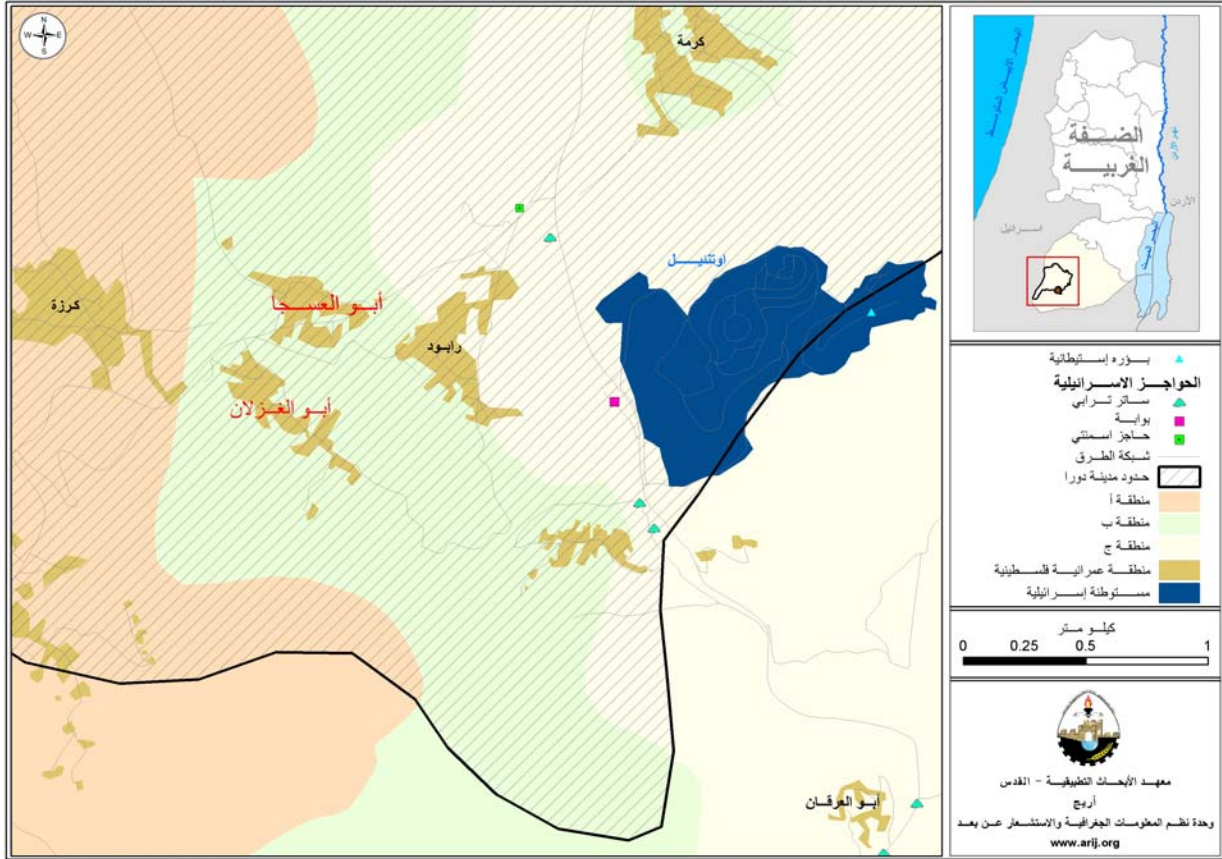
5	الموقع الجغرافي والخصائص الطبيعية
6	التاريخ
6	الأماكن الدينية والأثرية
7	السكان
8	قطاع التعليم
8	قطاع الصحة
9	الأنشطة الاقتصادية
10	قطاع الزراعة
11	قطاع المؤسسات والخدمات
12	البنية التحتية والمصادر الطبيعية
12	أثر إجراءات الاحتلال الإسرائيلي
12	الخطط والمشاريع التطويرية المنفذة
13	الأولويات والاحتياجات التطويرية للقرية
14	المراجع

دليل قرية أبو العسجا/ أبو الغزلان

الموقع الجغرافي والخصائص الطبيعية

قرية أبو العسجا/ أبو الغزلان، هي إحدى قرى منطقة دورا في محافظة الخليل، وتقع إلى الجنوب من مدينة الخليل، وعلى بعد 19 كم منها. ويحدها من الشرق قرية رابود، من الشمال قرية عبدة وقرية امريش، من الغرب قرية كرزاء، ومن الجنوب بلدة الظاهرية (انظر خريطة رقم 1).

خريطة 1: موقع وحدود قرية أبو العسجا/ أبو الغزلان



تقع قرية أبو العسجا/ أبو الغزلان على منطقة جبلية، ويبلغ ارتفاعها 660 متراً فوق سطح البحر، ويبلغ المعدل السنوي للأمطار فيها حوالي 436 ملم، أما درجات الحرارة فيصل إلى 18 درجة مئوية، ويبلغ معدل الرطوبة النسبية حوالي 61% (وحدة المعلومات الجغرافية - أريج).

يقوم بإدارة قرية أبو العسجا/ أبو الغزلان منذ عام 1995 مجلس قروي، يتكون من 9 أعضاء وموظف واحد. ومن الخدمات التي يقوم بتقديمها المجلس القروي، ما يلي:

1. الإدارة، التخطيط، والخدمات التطويرية.
2. خدمات البنية التحتية مثل المياه والكهرباء، وتعبيد الطرق.
3. خدمات التنمية الاجتماعية.

التاريخ

أنشئت القرية منذ حرب عام 1948 (النكبة). حيث انتقل إليها عدد من العائلات الفلسطينية التي هجرتها قوات الاحتلال الإسرائيلي من أراضيهم وقراهم الأصلية، ومنها قرية أم الشقف وقرية اللويبة. يعود تاريخ قرية أبو العسجا إلى عام 1950، أما قرية أبو الغزلان فيعود تاريخها إلى 1970. وفي عام 1995، تم دمج القريتين إداريا في قرية واحدة تحت اسم قرية أبو العسجا/ أبو الغزلان. ووفقا لإحدى الروايات فإن اسم أبو العسجا مأخوذ من نبات العوسج الذي كان ينتشر فيها. بينما اسم قرية أبو الغزلان فمأخوذ من الغزلان، حيث كانت حيوانات (الغزلان) تعيش في هذه المنطقة بكثرة، وكانت تتغذى على نباتات العوسج الموجود في أبو العسجا.

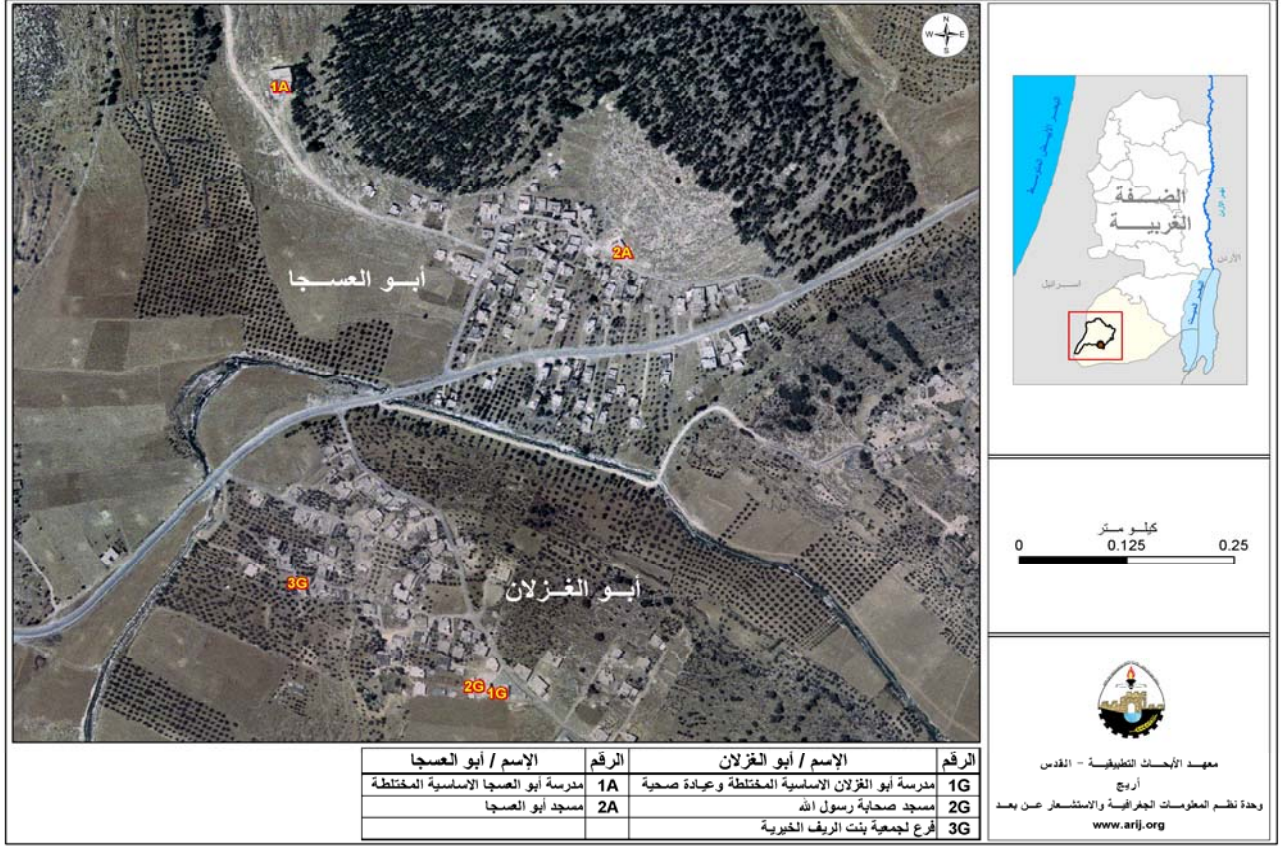
صور من قرية أبو العسجا/ أبو الغزلان



الأمكان الدينية والأثرية

يوجد في قرية أبو العسجا/ أبو الغزلان مسجداً هما: مسجد أبو العسجا، ومسجد الصحابة في أبو الغزلان. (انظر الخريطة رقم 2).
أما بالنسبة للمواقع التاريخية والأثرية، فيوجد فيها ثلاثة مواقع أثرية، وهي: واد العلقة (المشهور بالآبار)، جبل أبو عشرة، والآثار القديمة لقرية رابود.

خريطة 2: المواقع الرئيسية في قرية أبو العسجا/ أبو الغزلان



السكان

بين تعداد السكان الفلسطيني الذي جرى في عام 2007، أن عدد سكان قرية أبو العسجا/ أبو الغزلان يبلغ 1176 نسمة، منهم 613 نسمة يسكنون في أبو العسجا، و563 نسمة يسكنون في أبو الغزلان. (انظر الجدول رقم 1).

جدول 1: عدد سكان قرية أبو العسجا/ أبو الغزلان حسب التجمع والجنس			
التجمع	ذكور	إناث	المجموع
أبو العسجا	318	295	613
أبو الغزلان	268	295	563
المجموع	586	590	1,176

العائلات

يتألف سكان قرية أبو العسجا/ أبو الغزلان من عدد من العائلات، منها: أبو سندس، النمورة، خلاف، العقيلي، فسفوس، الجواجرة، الجوامرة، زيدان، الدراويش.

الهجرة

ومنذ عام 2001، بلغ عدد الذين هاجروا من القرية 10 أشخاص.

قطاع التعليم

في المسح الميداني الذي جرى عام 2007، تم اعتبار القرية جزءاً من قرية رابود، لذا فإن بيانات الحالة التعليمية للقرية غير متوفرة بصورة مستقلة. الجدول رقم 2، يبين المستوى التعليمي في قرية رابود، أبو العسجا/ أبو الغزلان، وأبو العرقان.

الجنس	أمي	يعرف القراءة والكتابة	ابتدائي	إعدادي	ثانوي	دبلوم متوسط	بكالوريوس	دبلوم عالي	ماجستير	دكتوراة	المجموع
ذكور	36	86	163	209	130	28	83	1	7	-	743
إناث	97	103	183	231	100	22	38	-	-	-	774
المجموع	313	189	346	440	230	50	121	1	7	-	1,517

المصدر: الجهاز المركزي للإحصاء الفلسطيني، 2009. التعداد العام للسكان والمساكن - 2007، النتائج النهائية ملاحظة: هذه المعلومات تتضمن قرية رابود، أبو العسجا / وأبو الغزلان أبو العرقان

حسب المسح الميداني الذي جرى عام 2007، بلغ عدد المدارس في قرية أبو العسجا/ أبو الغزلان، مدرستان، واحدة في أبو العسجا، والثانية في أبو الغزلان، وهما حكوميتان (وزارة التربية والتعليم العالي). (انظر الجدول رقم 3، وخريطة رقم 2).

الرقم	اسم المدرسة	المرحلة	الجنس	الجهة المشرفة
1	مدرسة أبو العسجا الأساسية المختلطة	أساسي	مختلطة	حكومية
2	مدرسة أبو الغزلان الأساسية المختلطة	أساسي	مختلطة	حكومية

المصدر: قاعدة بيانات أريج، 2006

كما أظهرت بيانات وزارة التربية والتعليم العالي في العام الدراسي 2007/2006، أن عدد الطلاب في مدرسة أبو العسجا الأساسية المختلطة 116 طالباً وطالبة (57 من الذكور، و59 من الإناث)، وعدد المعلمين 9 معلمين (7 من الذكور، و2 من الإناث)، وعدد الصفوف الدراسية 7 صفوف. أما بالنسبة لمدرسة أبو الغزلان الأساسية المختلطة فلا يوجد بيانات متوفرة. أشارت البيانات في عام 2007، إلى وجود روضة أطفال واحدة في قرية أبو العسجا/ أبو الغزلان، وهي روضة شهداء الأقصى، وتضم 50 طفلاً، ويشرف عليها القطاع الخاص.

وتعاني قرية أبو العسجا/ أبو الغزلان من عدم توفر التعليم الثانوي، لذا فإن الطلاب في القرية يضطرون إلى استكمال دراستهم في قرية كرزاء، والتي تبعد حوالي 1 كم عن القرية، أو في دورا أو الظاهرية، واللذان تبعدان أيضاً حوالي 7 كم. وتفتقر مدارس القرية إلى الملاعب المدرسية المناسبة.

قطاع الصحة

لا يوجد في قرية أبو العسجا/ أبو الغزلان مرافق صحية، باستثناء وجود مركز أمومة وطفولة واحد يقدم الخدمات الصحية، وهو تابع للقطاع العام (وزارة الصحة). لذلك يضطر المرضى في القرية التوجه إلى المراكز الصحية الموجودة في بلدة الظاهرية أو بلدة دورا لتلقي العلاج الطبي.

يعاني القطاع الصحي في قرية أبو العسجا/ أبو الغزلان من مشاكل كثيرة، منها:

- نقص المراكز الصحية والعيادات الطبية.
- بعد المراكز الصحية الموجودة في التجمعات المجاورة عن القرية.
- مشكلة المياه العادمة القادمة من مدينة الخليل والمستوطنات الإسرائيلية القريبة، والتي تتدفق في الأودية والأراضي الزراعية في القرية، والتي تتسبب في انتشار الروائح والمكروه الصحية، وانتشار القوارض والأمراض التي تهدد حياة ووجود السكان في القرية، علاوة على أثارها السيئة على النواحي البيئية في المنطقة.

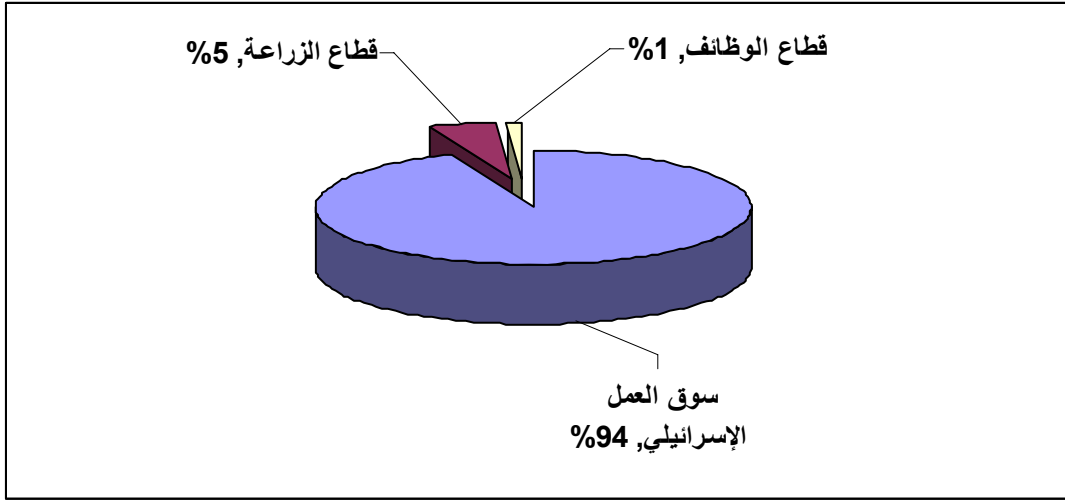
الأنشطة الاقتصادية

يعتمد اقتصاد قرية أبو العسجا/ أبو الغزلان على سوق العمل الإسرائيلي، حيث يستوعب حوالي 94% من القوى العاملة، إضافة إلى قطاع الزراعة حيث يستوعب 5% من القوى العاملة. (انظر الشكل رقم 1).

وقد أظهرت نتائج المسح الميداني لتوزيع الأيدي العاملة حسب النشاط الاقتصادي في قرية أبو العسجا/ أبو الغزلان، ما يلي:

- سوق العمل الإسرائيلي، ويشكل 94% من الأيدي العاملة.
 - قطاع الزراعة، ويشكل 5% من الأيدي العاملة.
 - قطاع الموظفين ويشكل 1% من الأيدي العاملة.
- وتفتقر القرية إلى النشاطات الصناعية والخدماتية.

شكل 1: توزيع القوى العاملة حسب النشاط الاقتصادي في قرية أبو العسجا/ أبو الغزلان



ويوجد في قرية أبو العسجا/ أبو الغزلان 3 بقالات للمواد الغذائية.

وقد تبين أن الفئات الاجتماعية الأكثر تضرراً في قرية أبو العسجا/ أبو الغزلان نتيجة الإجراءات الإسرائيلية، هي على النحو التالي:

- 1- العاملون السابقون في إسرائيل.
- 2- المعيلون لأسر تتكون من 6 أفراد فأكثر.
- 3- صغار المزارعين.
- 4- ربات البيوت والأطفال.
- 5- صغار التجار.

القوى العاملة

في المسح الميداني الذي جرى عام 2007، تم اعتبار القرية جزءاً من قرية رابود، لذا فإن بيانات القوى العاملة في القرية غير متوفرة بصورة مستقلة. الجدول رقم 4، يبين المستوى التعليمي في قرية رابود، أبو العسجا/ أبو الغزلان، وأبو العرقان.

جدول 4: سكان قرية رابود (10 سنوات فأكثر) حسب الجنس والعلاقة بقوى العمل- 2007											
المجموع	غير نشيطين اقتصاديا						نشطون اقتصاديا				الجنس
	المجموع	أخرى	لا يعمل ولا يبحث عن عمل	عاجز عن العمل	متفرغ لأعمال المنزل	طالب متفرغ للدراسة	المجموع	عاطل عن العمل (لم يسبق له العمل)	عاطل عن العمل (سبق له العمل)	يعمل	
743	369	9	2	66	-	292	374	41	27	306	ذكور
774	730	5	2	48	358	317	44	13	-	31	إناث
1,517	1,099	14	4	114	358	609	418	54	27	337	المجموع

المصدر: الجهاز المركزي للإحصاء الفلسطيني، 2009. التعداد العام للسكان والمساكن- 2007، النتائج النهائية ملاحظة: المعلومات تتضمن قرية رابود، ابو العسجا/ وأبو الغزلان أبو العرقان

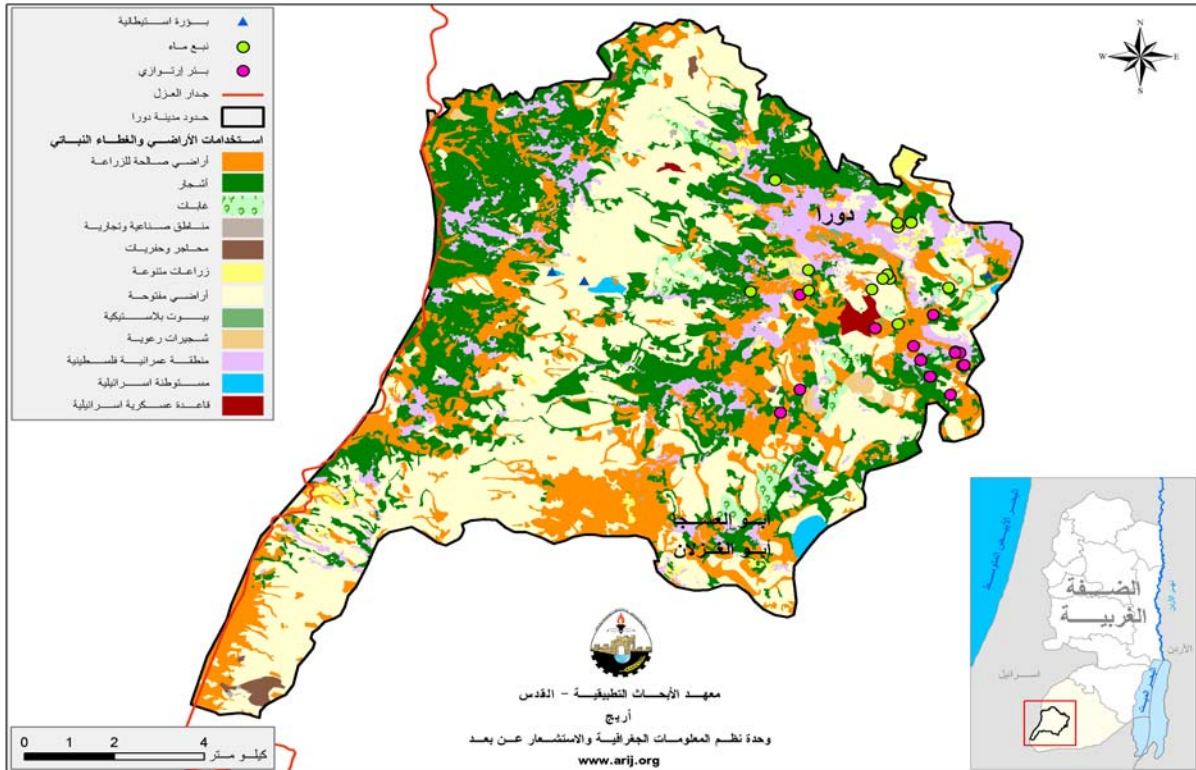
قطاع الزراعة

تبلغ مساحة أبو العسجا/ أبو الغزلان الكلية حوالي 2,300 دونم، منها 130 دونما أراض سكنية، 900 دونم أراض صالحة للزراعة (منها 545 دونما أراض مزروعة)، 210 دونمات غابات، و285 دونما مناطق رعوية ومفتوحة. (انظر الجدول رقم 5، وخريطة رقم 3).

جدول 5: استعمالات الأراضي في قرية أبو العسجا/ أبو الغزلان (المساحة بالدونم)					
مساحة المراعي والأراضي المفتوحة	مساحة الغابات الحرجية	مساحة الأراضي السكنية	المساحة الصالحة للزراعة		المساحة الكلية
			غير مزروعة	مزروعة	
258	210	130	545	900	2,300

المصدر: وزارة الزراعة الفلسطينية (MOA) - 2006

خريطة 3: استعمالات الأراضي ومسار جدار الفصل العنصري في قرية أبو العسجا/ أبو الغزلان



جدول رقم 6، يبين مساحة وأنواع الخضروات المختلفة البعلية والمروية المكشوفة في قرية أبو العسجا/ أبو الغزلان. وتعتبر الخضروات الثمرية البعلية أكثر الأنواع زراعة، كما يعتبر الفقوس و الكوسا أكثر الأنواع زراعة في المنطقة

الخضروات الثمرية		البقوليات الخضراء		خضروات أخرى		المجموع	
بعلية	مروي	بعلية	مروي	بعلية	مروي	بعلية	مروي
19	0.5	1	0	1	0	21	0.5

وبالنسبة للأشجار المثمرة في قرية أبو العسجا/ أبو الغزلان، فيوجد 276 دونما مزروعة بأشجار الزيتون، إضافة إلى مساحات مزروعة بأشجار أخرى مثل العنب، التين والحماضيات. (أنظر الجدول رقم 7).

الزيتون		الحماضيات		الجوزيات		فواكه أخرى		المجموع	
ب	م	ب	م	ب	م	ب	م	ب	م
276	0	12	0	0	41	34	0	363	0

ب: بعلية، م: مروي.

وفيما يتعلق بالمحاصيل الحقلية والعلفية في قرية أبو العسجا/ أبو الغزلان، فهناك حوالي 356 دونما تزرع بالحبوب، وخاصة القمح والذرة البيضاء والشعير. بالإضافة إلى ذلك، هناك مساحات تزرع بمحاصيل البقوليات الجافة ومنها العدس، وبالمحاصيل العلفية مثل الكرسة. (أنظر الجدول رقم 8).

الحبوب		أبصال ودرنات وجذور		بقوليات جافة		محاصيل البذور		محاصيل علفية		محاصيل أخرى		المجموع	
ب	م	ب	م	ب	م	ب	م	ب	م	ب	م	ب	م
356	0	5	0	33	0	1	0	170	0	2	0	567	0

ب: بعلية، م: مروي

كما أظهرت البيانات أن حوالي 3% من الأسر تقوم بتربية الثروة الحيوانية، فيوجد في القرية 510 رؤوس من الضأن، و160 رأساً من الماعز، و16 حمارة.

ويعاني قطاع الزراعة في قرية أبو العسجا/ أبو الغزلان من عدة مشاكل، منها قلة الأمطار، ارتفاع أسعار مدخلات الإنتاج، وضعف الإرشاد الزراعي.

قطاع المؤسسات والخدمات

يعتبر مجلس قروي أبو العسجا/ أبو الغزلان الذي تأسس عام 1995، هو المؤسسة المحلية الرئيسية في القرية. إضافة إلى المجلس القروي، هناك جمعية نسوية تأسست عام 2003، إلا أنها غير فاعلة، وجمعية أبو العسجا الزراعية التي تأسست عام 1985.

البنية التحتية والموارد الطبيعية

- **الاتصالات:** قرية أبو العسجا/ أبو الغزلان موصولة بشبكة الاتصالات، وتقريباً 65% من الوحدات السكنية لديها خط هاتف.
- **المياه:** قرية أبو العسجا/ أبو الغزلان غير موصولة بشبكة المياه. وتعتبر تنكات المياه وآبار الجمع هي المصادر الرئيسية للمياه في القرية. ويوجد في قرية أبو العسجا/ أبو الغزلان خزان للمياه بسعة 300 م³. وتعاني قرية أبو العسجا/ أبو الغزلان من مشاكل كثيرة، منها عدم وجود شبكة مياه، النقص في عدد آبار الجمع المنزلية، تلوث مياه الشرب، ارتفاع تكلفة مياه التنكات، وصعوبة توصيلها.
- **الكهرباء:** قرية أبو العسجا/ أبو الغزلان موصولة بشبكة الكهرباء منذ عام 1988، ويتم تزويد القرية بالكهرباء عن طريق شركة الكهرباء القطرية الإسرائيلية. وتقريباً جميع الوحدات السكنية في القرية موصولة بالتيار الكهربائي. ومن المشاكل التي تواجه القرية في مجال الكهرباء: ضعف التيار الكهربائي، قدم وتلف شبكة الكهرباء، لا يوجد صيانة للشبكة الداخلية، عدم قدرة المواطنين على تسديد فواتير الكهرباء، مما أدى إلى تراكم الديون المستحقة لشركة الكهرباء على المجلس القروي.
- **الصرف الصحي:** قرية أبو العسجا/ أبو الغزلان غير موصولة بشبكة الصرف الصحي. وجميع الوحدات السكنية تستخدم الحفر الامتصاصية للتخلص من المياه العادمة، كما تعاني القرية من تأثير المياه العادمة القادمة من مدينة الخليل والمستوطنات الإسرائيلية، والتي تتدفق على أراضيها.
- **جمع النفايات الصلبة:** لا يوجد نظام جمع للنفايات الصلبة في قرية أبو العسجا/ أبو الغزلان، حيث يتخلص السكان من النفايات بطريقة عشوائية وإلقائها في الأراضي الزراعية حيث يتم حرقها. من ناحية أخرى تقوم المستوطنات الإسرائيلية القريبة من القرية بإلقاء نفاياتها بالقرب من القرية مسببة أثاراً سلبية على البيئة في القرية. وتقدر كمية النفايات الصلبة المنتجة في القرية بحوالي 500 م³ يومياً، يتم جمعها ونقلها بشكل فردي إلى الأراضي الزراعية والتي تبعد مسافة حوالي 1.5 كم عن القرية.
- **خدمة المواصلات:** يستخدم سكان قرية أبو العسجا/ أبو الغزلان في تنقلهم المركبات الخاصة، والسيارات العمومية التابعة لبلدة الظاهرية، وبعض المركبات غير القانونية. وتعاني خدمة المواصلات والحركة في القرية، من وجود السواتر الترابية والكتل الإسمنتية على مداخل القرية، وعدم توفر المركبات العمومية في القرية. أما فيما يتعلق بالطرق، فيوجد حوالي واحد 1 كم من الطرق الرئيسية المعبدة وبحالة جيدة، 300 متر طرق معبدة وبحالة سيئة، و5 كم طرق زراعية غير معبدة.

أثر إجراءات الاحتلال الإسرائيلي

تقع إلى الشرق من قرية أبو العسجا/ أبو الغزلان مستوطنة إسرائيلية هي مستوطنة "عتنائيل"، وتبلغ مساحتها حوالي 1000 دونم، كما يوجد طريق التفافي في الجهة الشرقية من القرية، وقد تم مصادرة 5 دونمات لصالح بناء الجدار، كما تخضع القرية لوجود نقطة تفنيش إسرائيلية دائمة وسواتر ترابية وبوابة حديدية عند مثلث السموع. كما يقوم الجيش الإسرائيلي بإغلاق القرية بشكل متكرر. هذا علاوة على ما ذكر أعلاه من تأثير المياه العادمة القادمة من المستوطنات على القرية.

الخطط والمشاريع التطويرية المنفذة

- منذ عام 2004، نفذ المجلس القروي ثلاثة مشاريع تعليمية في القرية، وهذه المشاريع، هي:
- بناء الطابق الثالث لمدرسة أبو العسجا الأساسية، والذي تم تمويله من الحكومة الفرنسية، ومؤسسة إنقاذ الطفل.
 - بناء مدرسة أبو الغزلان الأساسية، بتمويل من مجلس الخدمات المشترك- دورا، والمجتمع المحلي.
 - شق طرق زراعية جديدة، تم تمويلها من مجلس قروي أبو العسجا/ أبو الغزلان.

الأولويات والاحتياجات التطويرية للقرية

تعاني قرية أبو العسجا/ أبو الغزلان من نقص كبير في البنية التحتية والخدمات. ويبين الجدول رقم 9، الأولويات والاحتياجات التطويرية للقرية.

جدول 9: الأولويات والاحتياجات التطويرية في قرية أبو العسجا/ أبو الغزلان					
الرقم	القطاع	بحاجة ماسة	بحاجة متوسطة	ليست بحاجة	ملاحظات
احتياجات البنية التحتية					
1	شق، أو تعبيد طرق	*			8.5 كم
2	تركيب شبكة مياه جديدة	*			1.5 كم
3	إصلاح/ ترميم شبكة المياه الموجودة			*	
4	بناء خزان مياه	*			2000 م3
5	تركيب شبكة مياه لتغطية مناطق جديدة	*			1 كم
6	تركيب شبكة صرف صحي	*			
الاحتياجات الصحية					
1	بناء مراكز / عيادات صحية جديدة	*			
2	إعادة تأهيل/ ترميم مراكز / عيادات صحية موجودة.			*	
3	شراء تجهيزات طبية للمراكز أو العيادات الموجودة.	*			
الاحتياجات التعليمية					
1	بناء مدارس جديدة			*	
2	إعادة تأهيل مدارس موجودة		*		المرحلة الأساسية
3	تجهيزات تعليمية		*		
الاحتياجات الزراعية					
1	استصلاح أراض زراعية		*		500 دونم
2	إنشاء آبار جمع مياه		*		50 بئرا
3	بناء حظائر/ بركسات مواشي		*		10 بركسات
4	خدمات بيطرية		*		
5	أعلاف وتبن للماشية		*		
6	إعادة تأهيل بيوت بلاستيكية		*		5 بيوت بلاستيكية
7	بذور فلحة		*		
8	نباتات ومواد زراعية		*		

3 كم طرق رئيسية، 0.5 كم طرق فرعية، 5 كم طرق زراعية.

المراجع:

- الجهاز المركزي للإحصاء الفلسطيني، 2009، التعداد العام للسكان والمساكن والمنشآت، 2007. رام الله- فلسطين.
- معهد الأبحاث التطبيقية- القدس (أريج)، 2006-2009، قاعدة بيانات نظم المعلومات الجغرافية. بيت لحم- فلسطين.
- وزارة التربية والتعليم العالي، 2007/2006. بيانات مديرية تربية الخليل، فلسطين.
- وزارة الزراعة الفلسطينية (MOA)، 2006، بيانات مديرية زراعة الخليل، فلسطين.